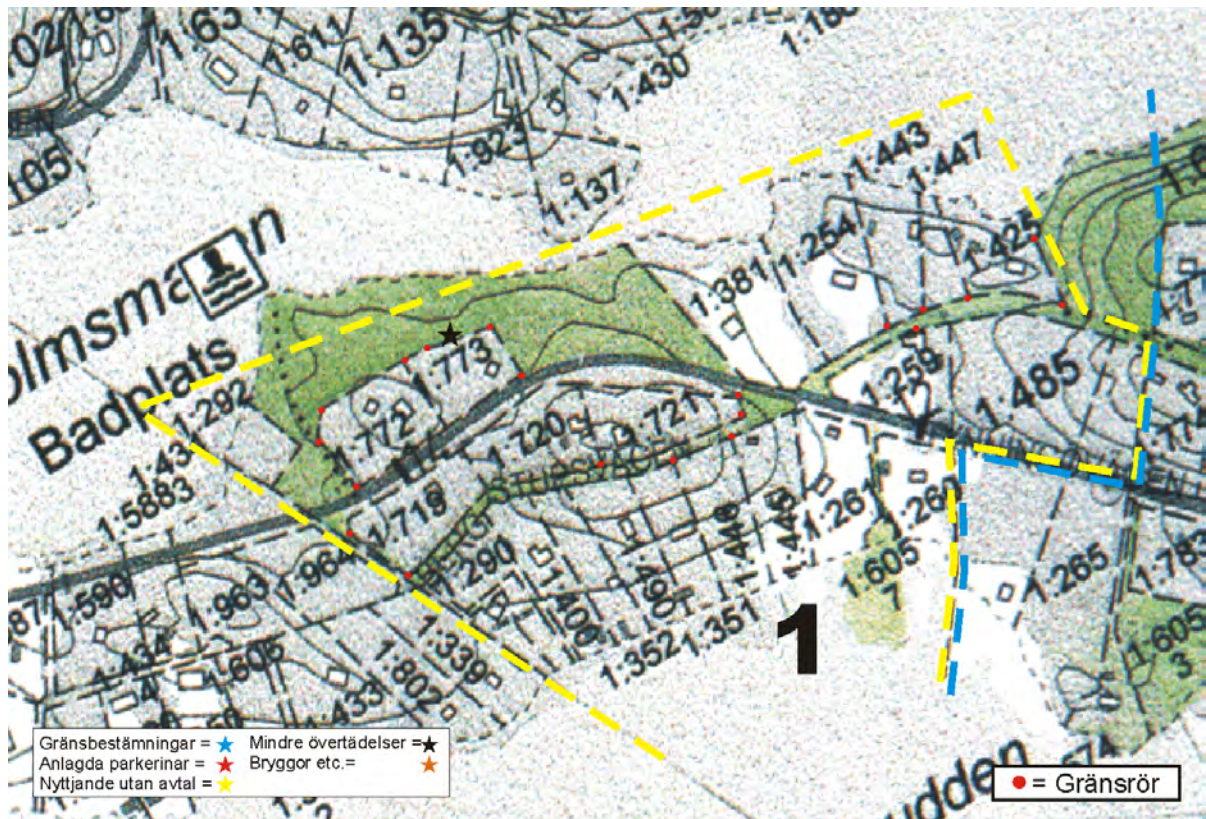


Område 1

Området börjar vid Marenbadet och slutar innan Ormudden. Det omfattar ett grönområde som startar med Marenbadet och löper utmed stranden till sundet mellan Marenjöarna; ett mindre, sankt grönområde mot Saltsjön insprängt mellan två fastigheter. Vägmarken till Tynningövägen samt Bergstupsvägen.

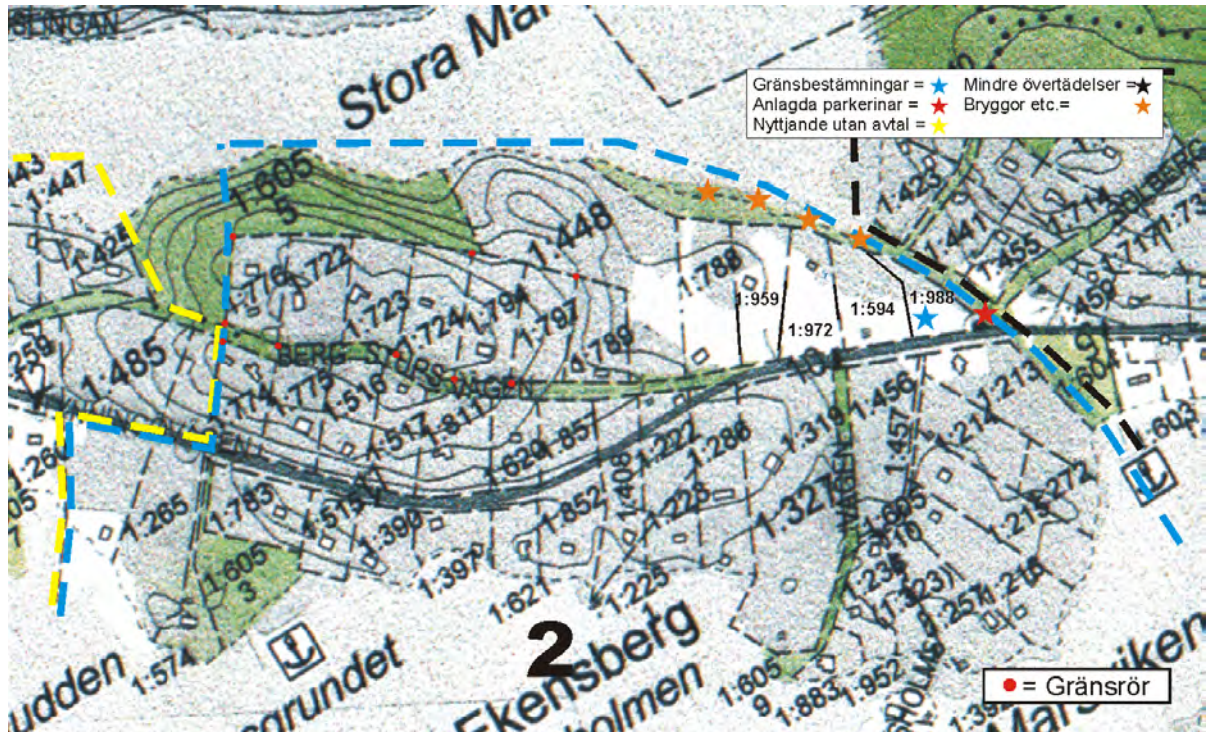


Noteringar

- 1:773 har placerat ett dass utanför tomtgräns på TGEF:s mark (påtalat för fastighetsägaren)
- 1:719, 1:720, 1:721, 1:261, 1:260 har ianspråktagit mark för infarter från Tynningövägen och ev. ligger även parkeringar på TGEF:s mark. Gränsmarkeringar saknas mot vägen men tomtkartor indikerar att tomtgränserna går några meter från vägen.
- Mot Bergstupsvägen bedöms flera av fastigheterna ha placerat staket utanför tomtgräns
- Mellan fastigheterna 1:260 och 1:261 går en smal "kvast" ner till Saltsjön där den vidgas till ca 10m. Marken är mycket sankt och vattendjupet i strandlinjen är närmast obefintligt. En infart andra infart till fastighet 1:261 är gjord på "kvasten" och marken i övrigt ansas av de närliggande fastighetsägarna. Gränsmarkeringar saknas dessutom och marken kan i nuläget inte uppfattas som tillgänglig för allmänheten.
- Nyttjanderätter
 - Uppgifter om servitut och bildade gemensamhetsanläggningar i området saknas.
 - Trafikverket är väghållare för Tynningövägen.
 - Marenbadet sköts av Tif som uppbär ekonomiskt stöd från kommunen för detta. Formellt avtal med TIF saknas
 - Vid badet finns en parkering med en toalett som sköts av kommunen. Skyltning saknas och stundtals används parkeringen för längre parkeringar och andra ändamål än för badande.

Område 2

Område börjar vid Ormudden (1:265, 1:776) och slutar vid festplatsen i Marsviken (1:213, 1:594, 1:988) Det omfattar ett grönområde vid Ormuddens brygga och ett som startar i sydvästra hörnet av Stora Maren och löper österut mot 1:448 (Brinkmans hage), fortsätter därefter utmed strandlinjen till bäcken, följer bäcken från Marens sydöstra hörn, korsar Tynningövägen och övergår till Marsvikens festplats. Dessutom omfattas vägmarken till Tynningövägen, Bergstupsvägen samt Båtsholmsvägen som mynnar i två gamla ångbåtsbryggor.

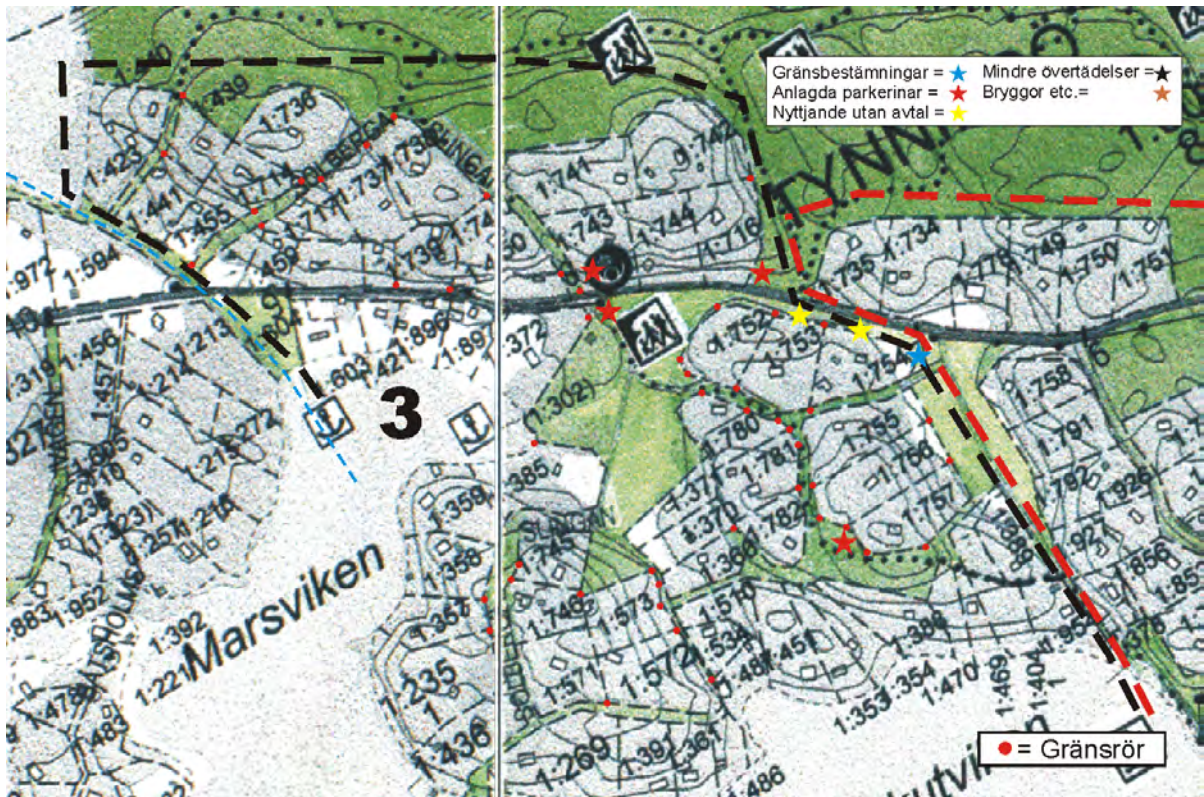


Noteringar

- Gränsdragningarna vid Ormudden är osäkra, området används av båtklubb med arrendekontrakt, kan vara lämpligt för bad men strandlinjen är sank med dybotten och det är mycket långgrunt. Området används för bilparkering och "permanent" båtupplägning vilket inte omfattas av överenskommelse med båtklubben.
- ??Fastigheten 1:515 har ett uthus på TGEF:s mark ??? KONTROLLERA
- Vid Marens sydöstra hörn har fastigheterna 1:788, 1:959, 1:972, samt 1:594 bryggor anlagda på TGEF:s mark. 1:594 har satt upp staket till stranden. Marken är i nuläget otillgänglig för andra än närliggande fastigheter.
- Fastigheten 1:988 har avverkat och gjort markutfyllnad på TGEF:s mark, både mot Maren och mot bäcken. Förhandling sker redan med markägaren om rättelser och ekonomisk kompensation.
- Parkering är anlagd på östra sidan om bäcken vid avfarten från Tynningövägen mot Maren, mellan bäcken och vägen.
- Nyttjanderätter
 - Uppgifter om servitut och bildade gemensamhetsanläggningar i området saknas.
 - Trafikverket är väghållare för Tynningövägen.
 - Övriga vägar inom området sköts av Ekersbergs Villaägarförening på informell grund, utan att GA är bildat.
 - Ormuddens Bryggförening har arrendekontrakt för brygga och vinterupplägning av båtar.
 - Föreningen Marsvikens Brygga har arrendekontrakt för brygga vid festplatsen och vinterupplägning av båtar.
 - Fastigheten 1:988 har servitut på infart över bäcken.

Område 3

Område börjar vid Stora Marens östra strand samt bäcken ner till Marsviken (1:440, 1:603) och slutar vid Skolvägen och vägen som går över Soluddsängen ner till skutviken(1:742, 1:954). Det omfattar våtmark och grönområde fram till Skolvägen, ängen vid Solberga, västra delen av Soluddsängen samt vägmark inom området.



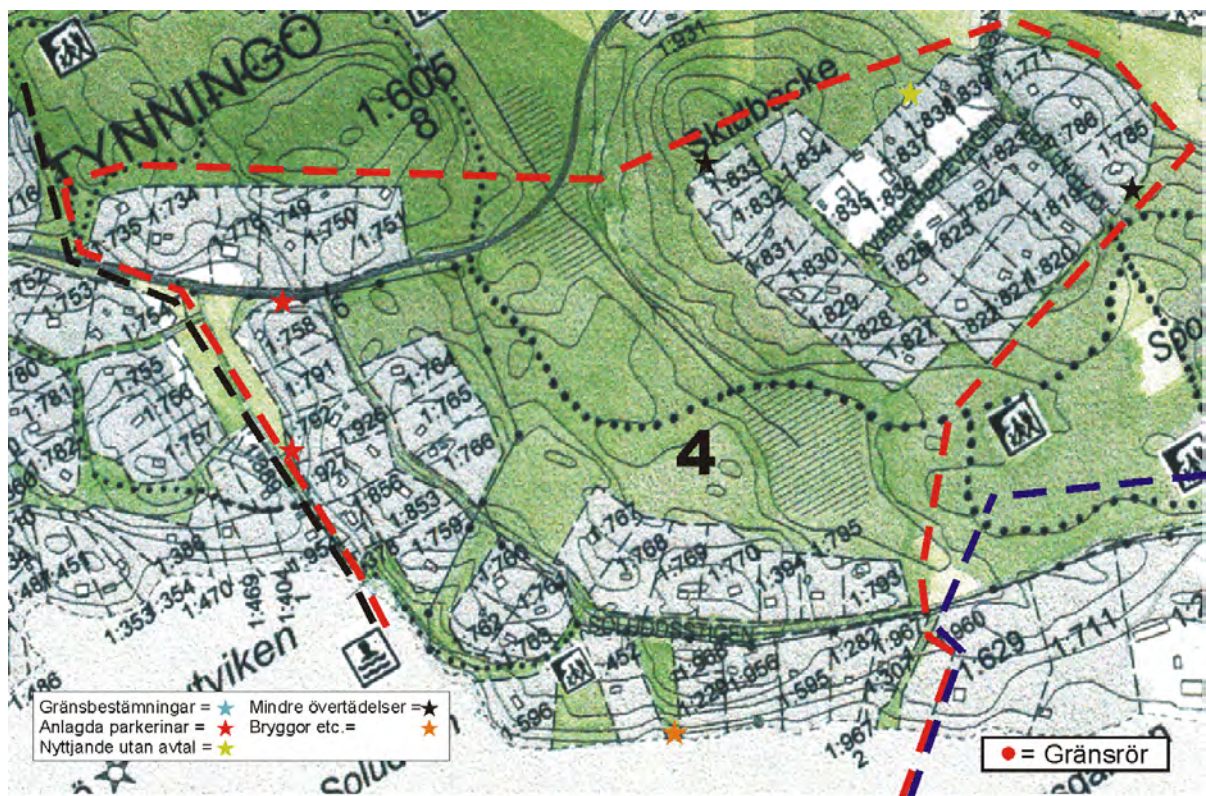
Noteringar

- Fastigheten 1:742 har anlagt en parkering på vid Tynningövägen öster om 1:716. Fastighetsägarna 1:716 och 1:742 hävdar att man har servitut på parkering i detta område. Något sådant har inte återfunnits. Däremot finns en gammal lantmäteriförrättning avseende samfällid väg för nämnda fastigheter samt fastigheterna 1:741 och 1:605 (TGEF). Vår uppfattning är dock att denna förrättning förfallit.
- Fastigheten 1:743 har anlagt parkering bakom 8:ans väntkur. Oklart om denna ligger på TGEF:s mark
- Fastigheterna 1:753 och 1:754 har byggt infart respektive gångväg från Tynningövägen över TGEF:s mark och i praktiken nyttjar utan avtal en ganska bred markremsa. Fastigheterna är med största sannolikhet tänkta att ha infarter från söder och inte direkt mot Tynningövägen.
- Gränsen för 1:754 mot Soluddsängen är oklar, gränsmarkeringar saknas. Området används som uppställningsplats för bl.a. båt.
- Fastigheterna 1:756, 1:757 och i viss mån 1:782 har anlagt parkering vid uppfarten till 1:757 på TGEF:s mark. (troligen ligger busskuren och delar av parkeringen på privat mark)
- Parkering som rymmer ca 3 bilar med släp är anlagd vid avfarten till Solberga nedanför betongbacken. Platsen används även för tillfällig lagring av byggmaterial mm. av närboende men även av Telia.
- Nyttjanderätter
 - Uppgifter om servitut och bildade gemensamhetsanläggningar (utom Telia) i området saknas.
 - Trafikverket är vägghållare för Tynningövägen.

- Lilla Marsvikens Båtklubb har arrendekontrakt för brygga vid Marsvikens nordöstra del och vinteruppläggnig av båtar.
- Telia har servitut på Telestation vid infarten till Solberga
- Fastighet 1:455, Bennbäck, har 50 års markarrende på 16 kvm.
- Fastighet 1:439, Fougstedt, har 50 års markarrende på 360 kvm.

Område 4

Område börjar öster om Skolvägen och vägen över Soluddsängen (1:735, 1:378) och slutar efter Kvarntäppan och innan Ljungbergsgården (1:771, 1:785, 1:711). Det omfattar större delen av Soluddsängen, strandområdet vid Skutviken till gamla ångbåtsbryggan, två passager från Skutviken till Soluddsstigen, båtuppställningsplats, skog och våtmark runt bygdegården och Kvarntäppan och området ned till Ljungbergsgården. Därtill vägmark till Soluddsstigen fram till fastigheten 1:960 samt vägen ner till gammal ångbåtsbrygga.



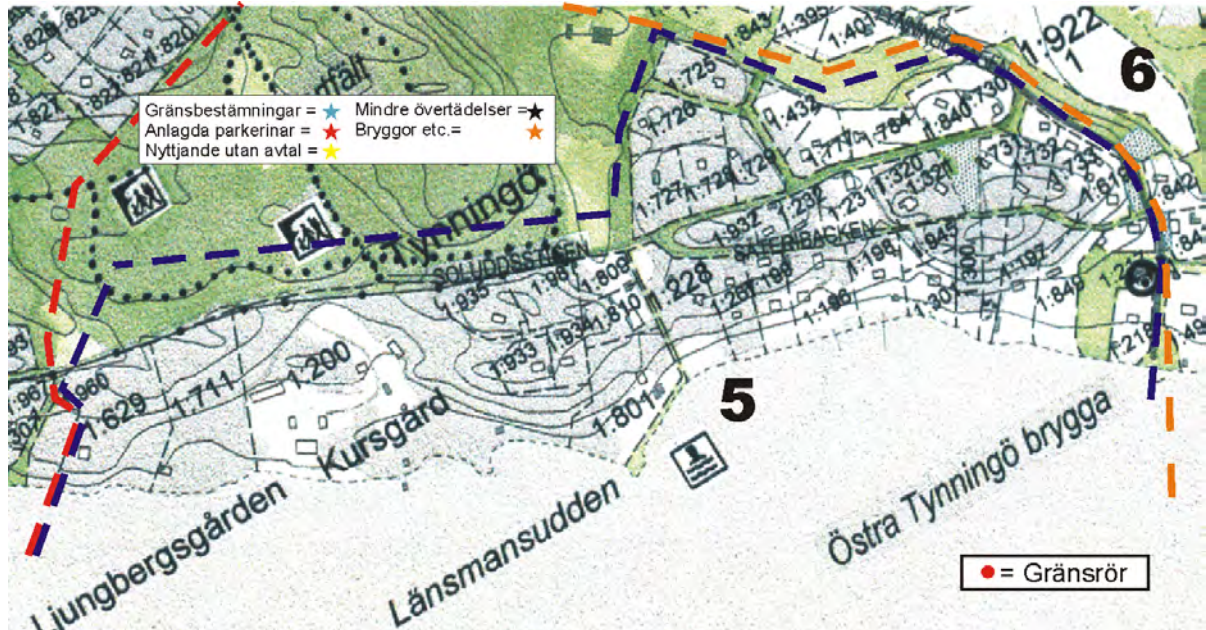
Noteringar

- På Kvarntäppan har fastigheterna 1:785, 1:832 mindre anläggningar utanför tomtgräns
- Fastigheten 1:838, Kvarntäppan, har avverkat och gjort markutfyllnad och gör betydande intrång på TGEF:s mark
- En stor parkering/båtuppställningsplats är anlagd vid vägen till Skutviken, SV om 1:927 på TGEF:s mark. Marken omfattas av ett GA för grönområde men inte för anläggande av parkering eller annan byggnation.
- Mindre parkering längs vägen på Soluddsängen.
- Mindre parkering utmed Tynningövägen, 1:758, i backen vid infart till Soluddsstigen.
- Privata båtplatser är anlagda på gamla ångbåtsbryggan vid fastigheterna 1:967 och 1:960.
- Nyttjanderätter
 - Trafikverket är väghållare för Tynningövägen.
 - GA bildat som omfattar vägmark och grönområden runt fastigheterna på Soluddsstigen
 - Vägsamfällighet bildat som sköter vägarna i området
 - Soluddens båtklubb har arrendekontrakt för brygga vid Skutviken.

- Bygdegården ägs av TRBB som har ett arrendekontrakt på marken med en symbolisk arrendeavgift.
- Båtupställningsplats på en gammal soptipp. Verksamheten drivs i egen regi.
- Hi3G Access AB har markarrende för telemast.
- Arrende för enskild brygga för fastigheten 1:596 Norström Hvitfeldt, i Skutviken
- Fastighet 1:829, Vallbo, har 50 års markarrende på 115 kvm

Område 5

Området börjar vid Ljungbergsgården, 1:629, går utmed Soluddsstigen fram till 1:721, Därefter följer den gårdeskanten till 1:725 och vidare till 1:730, varefter den följer Tynningövägen till färjeläget.



Noteringar

-
- Nyttjanderätter
 - Fastighet 1:619, Mattsson, har arrende på enskild brygga väster om färjeläget
 - Fastighet 1:810, Ahlberger har arrende på enskild brygga öster om Lyckebo stranden
 - Fastighet 1:320, Holmgren, har 50 års markarrende på 1094 kvm.
 - Fastighet 1:217, Lexheden, har 50 års markarrende på 441 kvm.
 - Fastighet 1:619, Mattsson, har 50 års markarrende på 368 kvm.
 - Fastighet 1:731, L Wikström, har 50 års markarrende på 1094 kvm
 - Fastighet 1:732, Ö Wikström, har 50 års markarrende på 97 kvm

Område 6

Området börjar vid färjeläget och går till Åkershavs brygga och omfattar hela östra udden samt fastigheterna norr om Tynningövägen fram till Åkershov. Från Bussgaraget till Kvarntäppevägen även fastigheterna som ligger vid Tynningövägens södra sida samt gamla lagården och färhuset.



Noteringar

- En gränsbestämning bör göras mot Fastigheterna 1:900, 1:898 samt 1:922, för varvsområdet.
- Varvets verksamhet med bl.a. upplag av telestolpar har expanderat in på TGEF:s mark men omfattningen går inte att bedöma utan en gränsbestämning.
- Fastigheten 1:843, mitt emot affären/puben, nyttjar utan avtal breda markkremor mot Tynningövägen samt mot gångvägen till Soluddsstigen.
- Fastigheten 1:903 har infiltration på TGEF:s mark. Arrendavtal eller notering om servitut saknas
- Nyttjanderätter
 - Ö-Tynningö Båtklubb har arrendekontrakt för brygga och vinterförvaring av båtar vid Hemviken.
 - Markarrende för grusupplag, Tynningö By Åkeri, ca 250 kvm vid färjeläget.
 - Fastighet 1:499, Andersson, har 50 års markarrende på 323 kvm
 - Fastighet 1:420, Berggren, har 50 års markarrende på ca 25 kvm för parkering.
 - Fastighet 1:841, Göran Mannbrink, har 50 års markarrende på 271 kvm
 - Fastighet 1:842, Johansson, har 50 års markarrende på 885 kvm
 - Fastighet 1:885, Gunnar Mannbrink, har 50 års markarrende på 513 kvm
 - Fastighet 1:812, Ståhl, har 50 års markarrende på 365 kvm
 - Fastighet 1:843, mitt emot affären har servitut på infiltration.

Område 7

Området börjar vid Åkershavs brygga och slutar vid Tynningösvägen och Stjernhill, 1:632, 1:362



Noteringar

- En "avsörd" vägstub av Snickarbacken vid fastigheten 1:634 och 1:382 används som permanent uppställningsplats för båttrailers/båtar. Uppställningen bör upphöra alternativt skall marken arrenderas ut för parkering/uppställning (TGEF erbjuder uppställningar för båtar och trailers på gamla tippen, vilket förordas).
- Småbåtsbrygga uppförd vid Orrlunda. Arrendeavtal bör upprättas i enlighet med som för andra båtklubbar.
- Nyttjanderätter
 - Fastigheten 1:915, Åkershavs brygga, har servitut på att ha infiltration på TGEF:s mark
 - Kvarntäppans Intresseförening har arrendekontrakt för brygga och vinterförvaring av båtar vid Åkershavs brygga.
 - Fastighet 1:431, Kronvall, har 50 års markarrende på 84 kvm

Område 8

Området omfattas av fastigheterna 1:46, 1:47 och 1:48 som ligger Vid Stora Marens norra vik och gränisar mot Norra Tynningös sportfält och Norehill

